

# Den udadvendte oprører og den introverte æstetiker optræder side om side

Når Museum Jorn viser spanske Joan Miró i selskab med danske Asger Jorn, får man en dybere indsigt i strukturerne af den frie og fabulerende kunst i 1900-tallet trods forskelle i temperament.

KUNSTUDSTILLING  
**MIRÓ & JORN**  
MUSEUM JORN  
Gudenåvej 7-9, Silkeborg  
Til den 5. september 2021



LARS SVANHOLM, kultur@jp.dk

Man kan umuligt afvise, at en enkelt museumsgæst eller to vil trække den gamle kanin op af hatten at »det kunne et barn også lave« under besøget på udstillingen med spanske Joan Miró og danske Asger Jorn på Museum Jorn i Silkeborg. Ikke desto mindre var der dybe overvejelser bag, når Miró efter et længere tilløb placerede en farveklat på et lille lærred i det klassiske mål 41 x 33 cm i 1976.

Ignorantens udsagn åbner naturligvis ikke for en kunsthistorisk konklusion af værket, der sagtens kan ses som dybt inspireret af



Joan Miró blev født i 1893 i Barcelona i Spanien, død 1983 i Palma de Mallorca. Der er surrealistiske undertoner i hans maleri "Tête de fumeur/En rygers hoved" fra 1924. FOTO: LARS SVANHOLM

tilfældigheder, og aktionskunsten udgør da også i dag blot en parentes i Jorns samlede værk. Her fandt Jorn spontanitetens grænse.

Hermed berøres blot et enkelt af de forhold, som gør en fælles udstilling med Asger Jorn og Joan Miró oplagt. Ganske vist blev Miró født i 1893, mere end 20 år før Jorn, og han døde 10 år senere end sin danske kollega, så derved kan man udlede, at han har haft 30 år mere til at udleve sin praksis end Jorn, som sikkert ufrivilligt efterlevede devisionen om at leve stærkt og dø ung. Jorn blev kun 59 år gammel.

## Eksemplarisk kuratering

Perspektiveret i differentierende temperament oplever man dog ikke entydigt de to kunstnere som hinandens modsætninger. Ganske vist vil historien kæde Joan Miró sammen med en introvert karakter og Jorn som den udadvendte anarkist og oprører, og iagttagelse man de to personligheders samlede

det aktionsbaserede kunstværk. Her kunne man fristes til at nævne amerikanske Jackson Pollocks metode, der som bekendt allerede i slutningen af 1940'erne satte et lighedstegn mellem handling og maleriets endelige udformning.

Hvor man skal helt frem til midten af 1970'erne, inden Miró lavede det omtalte kunstværk, havde Asger Jorn allerede i tidsrummet omkring 1960 foretaget beslægtede eksperimenter, men disse forekommer i dag som den voksne kunstners leg med farve og

## ANNONCE

# Velkommen til saltets vidunderlige verden

**Læsø Salt** | Vi er en lille virksomhed på Læsø, der producerer salt som man gjorde i gamle dage. Læsø Salt er et håndlavet havsalt med en fyldig smag. Saltets karakter afspejler at vi håndhæver de gamle syde-traditioner, så de velmagende mineraler og sporstoffer bevares i det færdige salt. På saltsyderiet møder du saltsyderne som altid er gode for en fortælling om salt og folk på Læsø.

**Historien** | Saltindvinding har siden middelalderens begyndelse og mere end 500 år frem spillet en afgørende rolle i Læsøs historie og sat sine tydelige spor i landskabet. Øen havde det, der var forudsætningen for at fremstille salt i store mængder - saltholdigt grundvand og store skovarealer.

Viborg Domkapitel havde allerede i 1100- årene fået privilegier over øen og startede med Vitskølmunkene saltsydningen. Læsøs bønder måtte betale skatter i form af salt til dem. Da saltsydningen var på sit højeste havde den industriel karakter og var dermed Danmarks første industri. Med udgangen af 1600-tallet var det slut med brænde fra skovene og voldsom sandflugt satte herefter en endelig stopper for saltsydningen.

Arkæologerne Jens Velle og Hans Langballe har gennem mange års udgravninger dokumenteret denne industri, ved at kortlægge de over 1000 sydetomter og ved arkæologiske undersøgelser af ca. 20 anlæg.

**Fra vand til salt** | Det saltholdige grundvand (8-14%) hentes i tankvogn fra vores 3 brønde på Rønnerne. Det fyldes i sydepanderne og varmes op til lige under kogepunktet, hvorefter ca. halvdelen af vandet fordampes over mange timer. Når saltkoncentrationen når 26% (en mættet lage) udkrystaliserer saltet sig på overfladen af vandet. Nu sænkes temperaturen til 50-60 grader og saltet synker langsomt til bunden af panden. Herfra skubbes det hver morgen sammen og skovles op i kurve over panderne. Saltet dryptørres først i kurve og den sidste tørring foregår på tørreloftet ved hjælp af affugtning. Derefter er det klar til brug.

**Salg** | Ved saltsyderiet har vi en butik, hvor vi sælger sydesalt, saltkar, plejeprodukter baseret på vores salt m.m. Du kan også bestille saltet på vores onlineshop og få det tilsendt - [www.saltsyderiet.dk](http://www.saltsyderiet.dk)



**Åbningstider** | Saltsyderiet er åbent hele året i normal åbningstid kl. 10.00-16.00. Der kan forekomme dage med lukning. Om sommeren er der fordrag på fastlagte tidspunkter - se [www.saltsyderiet.dk](http://www.saltsyderiet.dk). Der er gratis entré og formidlingen foregår på dansk.



## Læsø Saltsyderi



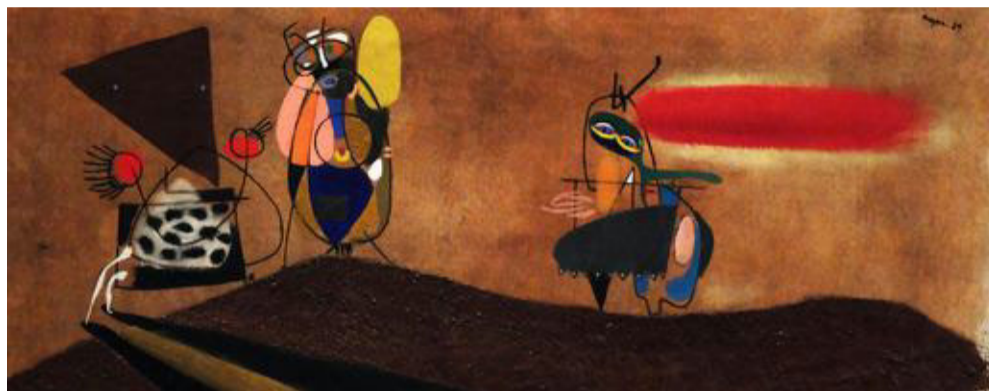
Miró & Jorn: Installationsfoto med gobelinerne "Firbenet med de gyldne fjer" og "Den lange rejse". FOTO: LARS SVANHOLM

værk, vil man muligvis se en distinktion i mentalitet. Ikke desto mindre giver en eksemplarisk kuratering af den aktuelle udstilling et eminent flow i helheden.

Fortællingen om Miró og Jorn begrunder sig i høj grad i fælles erfaringer om det nye maleris forvandling til en variant af organisk surrealisme i begyndelsen af 1900-tallet. Et lille maleri af Miró fra 1924 med titlen (oversat til dansk) "En rygers hoved" optræder næsten symbolsk, når man tænker Jorns korte liv ind i historien. Maleriet står dog perspektiveret i historien som et radikalt værk for sin samtid.

#### Miró og det kunstneriske mod

Udstillingen giver et gennemført indblik i ikke mindst Mirós metode. Værker forarbejdet på uprætentiøse materialer begaver udstillingen med en sjælden autenticitet, og samtidigt forsyner den Miró med et kunstnerisk mod, som angiveligt var længe om at



udvikles, men som ikke desto mindre giver et vink om, at vi har med en kunstner at gøre, som agerede i en uforanderlig proces.

I årene fra 1989 til 1991 udvikler Joan Miró samme med den spanske kunstner Josep Royo en serie kolossale gobeliner med fæl-

lestitlen "Firbenet med de gyldne fjer". Disse næsten tredimensionelle værker har en fortjent central placering i udstillingen. Her optræder de i selskab med Asger Jorn og Pierre Wemaères gobelin "Den lange rejse", som ellers har en permanent placering på

Asger Jorn blev bødtt i Vejrum ved Struer 1914, død i Aarhus 1973. Han var medstifter af kunstnersammenslutningen Cobra i 1948. Her er der underlige væsner, der optræder på maleriet "The Hill" fra 1939. FOTO: LARS SVANHOLM

Museum Jorn.

Det er muligvis ikke *comme il faut* at sætte Jorns gobelin op imod Mirós markant mere vitale værk, og om den direkte konfrontation mellem Jorns værk, færdiggjort som en del af en udsmykning til Statsgymnasiet i Aarhus i 1960, efterlader Jorn som - i bogstavelig forstand - sat til vægs i forhold til Mirós værker, vil jeg lade være mindre afgørende i vurderingen af en udstilling, der ubetinget giver en dyb indsigt i strukturerne af den frie og fabulerende kunst i 1900-tallet.

**DIE ASTA**  
**STUMFILMENS DANSKE**  
**SUPERSTJERNE**  
INDTIL 15.08.21

**HANS SCHERFIG**  
**MYTER & DRØMME**  
INDTIL 19.09.21

**I PAGT MED KULTUREN**  
**OFF - KORTFILM**  
INDTIL 05.08.21

**SE MENNESKET**  
**FOTOUDSTILLING**  
INDTIL 24.04.22

**BYEN UNDER BYEN**  
**SANSEUDSTILLING**  
INDTIL 02.05.22

**VELKOMMEN TILBAGE!**

**KUNST**  
**MUSEUM**  
**BRANDTS**